



# Innehåll

Året i korthet.....	3
VD kommenterar .....	4
Affärsområde Elnät .....	6
Affärsområde Energilösningar .....	7
Affärsområde Elhandel .....	8
Affärsområde Produktion.....	9
Skånska Energi-aktien .....	10
Förvaltningsberättelse .....	12
Resultaträkning .....	13
Balansräkning.....	14
Kassaflödesanalys .....	16
Bokslutskommentarer och noter.....	17
Revisionsberättelse .....	24
Koncernen fem år i sammandrag .....	25
Styrelse .....	26
Koncernledning.....	27

”  
En av de bästa energikällorna  
finns rakt under våra fötter.

Genom att välja förnybar geo-  
energi för sin värme och kyla  
tar allt fler av våra kunder ansvar  
för miljön. Detta i kombination  
med att vi levererar 100 procent  
förnybar och utsläppsfri el  
innebär att vi gemensamt  
tar ansvar för en bättre miljö  
för kommande generationer.

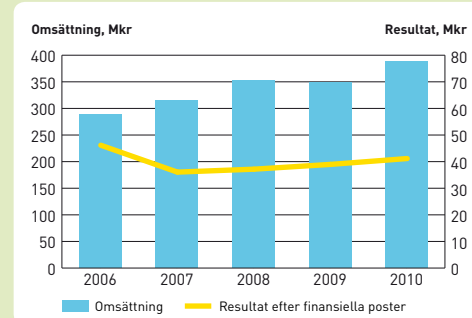


Den ovanligt kalla och snörika vintern 2010 drabbade alla hårt,  
och medförde elpriser som ideligen slog nya rekord.

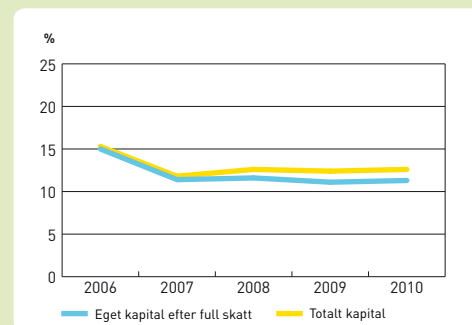
# Året i korthet

- Omsättningen ökade med 12 procent och uppgick till 388,5 Mkr (348,2).
- Resultatet efter finansiella poster ökade med 6 procent och uppgick till 41,3 Mkr (39,1). Ökningen var främst en följd av ett fortsatt förbättrat resultat inom affärsområdet Energilösningar.
- Nätavgifterna för 2009 godkändes av myndigheten.
- Satsningen på geoenergi gav ett påtagligt genombrott på marknaden.
- Beslut togs att leverera 100 procent förnybar och utsläppsfri el till alla kunder.
- För helåret blev månadsmedelvärdet för spotpriset rekordhöga 54,3 öre/kWh (39,3), vilket var 38 procent högre än 2009.
- Även 2010 blev ett torrår i södra Sverige, vilket medförde att produktionen i vattenkraftverken i Klippan blev lägre än normalt.
- Styrelsen föreslår en utdelning för 2010 om 4,10 per aktie (3,10), varav 1,50 kr (0,50) utgör extrautdelning. Med anledning av bolagets 95-årsjubileum har extrautdelningen höjts med 1,00 kr.

## Omsättning och resultat



## Räntabilitet



Koncernen	2010	2009	2008
Omsättning, Mkr	388,5	348,2	352,1
Resultat efter finansiella poster, Mkr	41,3	39,1	37,3
Vinst per aktie efter skatt, kr	4,53	4,28	4,19
Utdelning per aktie, kr <sup>1)</sup>	4,10	3,10	3,00
Räntabilitet på eget kapital efter full skatt, %	12,6	12,4	12,6
Räntabilitet på totalt kapital, %	11,3	11,1	11,6
Soliditet, %	63,4	65,2	63,3
Investeringar, Mkr	10,3	11,4	19,5
Kassaflöde före rörelsekapitalförändring, Mkr	45,7	42,2	43,1
Medeltal anställda	54	50	48

<sup>1)</sup> För 2010: styrelsens förslag (inklusive extrautdelning)



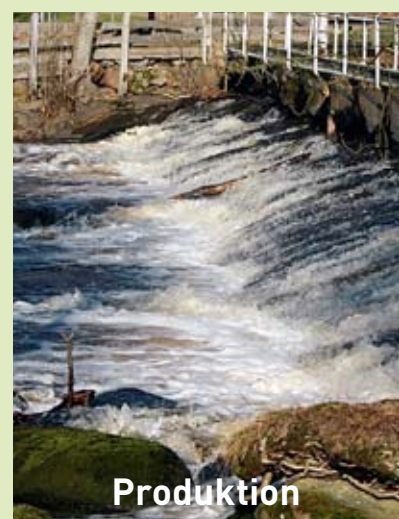
Elnät



Energilösningar



Elhandel



Produktion

# Ett förnybart Skånska Energi

Under snart hundra år har Skånska Energi drivits av visionärer som format ett företag i framkant och ständigt drivit utvecklingen utifrån kundernas perspektiv.

Ända från företagets start har den primära uppgiften varit att förse bygden och dess invånare med ljus och kraft. Idag är fokus riktat på att tillmötesgå dessa kundbehov med produkter som är både energieffektiva och påverkar miljön minimalt.

Under de senaste decennierna har energieffektivisering funnits högt på agendan och under de senaste åren har Skånska Energis strategiska fokusering varit mycket tydligt inriktad på energikällor som är förnybara och utsläppsfria, dvs energiproduktionen ska helt baseras på sol, vind och vatten – energikällor utan koldioxidutsläpp.

Vi ser detta som ett naturligt ansvarstagande mot kommande generationer. Det som är mycket glädjande nu är att vi samarbetar inom många olika områden med andra aktörer som har samma värderingar och mål. Vi märker också detta tydligt i allt fler kundkontakter där miljöfrågorna kommer allt högre upp på agendan. Detta ökande ansvarstagande och engagemang från intressenter och kunder borgar för att vi, med vår strategiska inriktning mot förnybara och utsläppsfria energikällor, är på rätt väg.

## Marknadsledande inom geoenergi

Vår satsning på förnybar och utsläppsfri energi har under de senaste åren vunnit stora framgångar, och vi har tagit positionen som marknadsledande inom detta segment – en position som vi avser att försvara.

Geoenergi har fördelen att energin finns under våra fötter, på den plats där den skall användas, och därför uppstår det inga förluster i ledningarna när energin ska förflyttas, vilket det gör när man transporterar exempelvis fjärrvärme långa sträckor.

Idag sker 15 procent av all bostads- och lokaluppvärmning i Sverige med förnybar och utsläppsfri geoenergi vilket motsvarar 13 TWh. Uppvärmning med geoenergi minskar koldioxidutsläppen i Sverige idag med över

1 000 000 ton årligen jämfört med om uppvärmningen hade skett med fjärrvärme.

Om vi ser till vårt bidrag till dessa reduktioner har de större geoenergi-projekt Skånska Energi genomfört under det senaste året reducerat koldioxidutsläppen med mer än 1 000 ton – bara under ett enda år. Jag är också övertygad om att reduktionen av koldioxidutsläpp kommer att mer än fördubblas inom vårt närområde de närmaste åren. Med detta har vår övertygelse stärkts ytterligare om att solenergi i form av geoenergi är ett miljömässigt bättre och ekonomiskt konkurrenskraftigare alternativ till fjärrvärme/fjärrkyla och andra traditionella lösningar.

## Genombrott för Energi lösningar

Det är med stor glädje jag kan konstatera att satsningen på geoenergi har gett vårt affärsområde Energi lösningar ett påtagligt genombrott på marknaden under 2010, och att vi ännu bara sett början av denna positiva utveckling.

Under året utvecklades denna verksamhet mycket väl och ett flertal större och lyckade geoenergi projekt genomfördes, bland annat för IKEA, IKANO och Brf Vintergatan i Lund.

Intresset för geoenergi har ökat starkt under de senaste åren och i synnerhet under föregående år. Detta beror framförallt på att miljöfrågan nu kommit än mer i fokus, och i takt med att marknaden kunskap om geoenergis möjligheter ökar, ökar också antalet förfrågningar och projekt.

Under året anställdes ett antal personer inom affärsområdet Energi lösningar och nyrekryteringarna fortsatte under inledningen på 2011. Vi kommer successivt och balanserat att fortsätta expandera denna verksamhet under de kommande åren. Borrverksamheten utvecklas också mycket positivt och en expansion inom detta segment pågår.

## Utökning av värmepumpsverksamheten

Försäljningen av värmepumpar till konsumenter ökade kraftigt i jämförelse med föregående år och i slutet av året förvärvades IVT-rättigheterna i Ystad, som även innefattar sydöstra Skåne med bl a Simrishamn och Tomelilla. Detta räknar vi med kommer att ge koncernen fulla synergier under 2011.

## Expansion inom nätområdet

Under 2010 fortsatte antalet nya kunder att öka inom nätområdet. Prognosen är fortsatt mycket positiv när det gäller utveckling och tillväxt inom vårt geografiska område de kommande åren, framförallt i Dalby och Stångby. Kävlunge kommun har också stora expansionsplaner, bland annat centrumområdet som kommer att påverka oss positivt. Prognosen är att antalet elnätskunder kommer att öka med drygt 5 000 de kommande åren.

## Fortsatt hög leveranssäkerhet i elnätet

Under året fortsatte koncernens investeringsprogram, där nätstationer moderniseras och luftledningarna ersätts med markförlagda kablar. Trots att vi under sommaren drabbades av ett antal driftstörningar med bland annat kabelfel och transformatorhaveri uppnådde vi åter en mycket hög leveranssäkerhet på elnätet. Ingen kund inom vårt nätområde var under 2010 i närheten av 12 timmars avbrott som utgör gränsen för lagstadgad ersättning.

## Prisutvecklingen på el

Elpriset slog nya rekord under 2010. Under året noterades de högsta priserna sedan avregleringens införande. Anledningarna var främst tre: mycket låg tillgänglighet till kärnkraften, vilket i sin tur bidrog till extremt låg fyllnadsgrad i vattenmagasinen och en kallare temperatur än normalt. Under hösten stod många av de svenska kärnkraft-

verken stilla, vilket innebär att mycket el från vattenkraften fick användas för att kompensera bortfallet. När sedan den ovanligt kalla vintern kom sammanföll denna med historiskt låga nivåer i vattenmagasinen. Elpriserna steg till nya toppnoteringar – 14 kr/kWh för ett enskilt timpris, 5 kr/kWh för ett enskilt dagspris och 1 kr/kWh för ett enskilt månadspris. Detta resulterade till slut även i det högsta månadsmedelvärdet för helåret 2010 – 54,3 öre/kWh (39,3). Dessa höga elpriser bidrog till att elproducenterna åter kunde göra stora vinster på sin elproduktion och vi som elhandelsaktörer och våra kunder fick betala. Även under inledningen av 2011 har fyllnadsgraden i de nordiska magasinen legat på rekordlåga nivåer.

#### **Elhandeln och elens roll i klimatarbetet**

Skånska Energis elförsäljning blev i likhet med den totala elförsäljningen i Sverige något högre under 2010 jämfört med föregående år. Det något kallare klimatet och industrins återhämtning från recessionen var två bidragande orsaker till detta. Under året tog vi ett strategiskt beslut att enbart leverera förnybar och utsläpps-

fri el till alla våra kunder. Detta beslut var en del i vår långsiktiga miljömässiga satsning för en hållbar utveckling. Att leverera 100 procent förnybar och utsläppsfri el innebär att våra kunder minskar miljöbelastningen. Detta innebär till exempel att en kund till Skånska Energi som använder värmepump till sin uppvärmning och sitt varmvatten och förbrukar ca 20 000 kWh per år minskar utsläppen med ca 1 000 kg koldioxid i jämförelse med om kunden använt fjärrvärme, och 4 000 kg om man använt naturgas till sin uppvärmning.

#### **Stärkt varumärke på nätet**

För att bättre kunna uppfylla omvärldens ökade krav på information, kommunikation och tillgänglighet skapade koncernen en ny plattform för interaktivitet med besökare via internet, och vid årsskiftet introducerades företagets nya hemsida. Till vår hjälp hade vi bland annat en kundreferensgrupp som bidrog med viktiga synpunkter och goda idéer, vilket bidrog till att sidan mottogs mycket väl. Arbetet med att vidareutveckla Skånska Energis kommunikation och stärka företagets varumärke fortsätter under 2011.

#### **Framtidsbedömning**

Resultatet efter finansiella poster uppgick till 41,3 Mkr, vilket var högre än föregående år. Utifrån vårt strategiska program fortsatte vi att bygga plattformen för en ökad tillväxt inom många områden, framförallt inom vårt affärsområde Energilösningar. Det finns även en fortsatt positiv trend inom nätbolaget avseende nybyggnation och nya entreprenader. Arbetet med att förbättra och effektivisera alla delar av verksamheten utifrån vår strategiska plan har fortsatt under året och utvecklingen inom koncernens samtliga verksamhetsgrenar har varit positiv under inledningen av 2011. Mot denna bakgrund är det min bedömning att resultatet för 2011, under normala betingelser, kommer att överstiga 2010 års resultat. Jag vill avslutningsvis framföra ett stort tack till alla intressenter för ert stöd och i synnerhet till mina medarbetare som under året gjorde mycket goda insatser för koncernen.

Per Eliasson, VD och koncernchef



”Tack vare de geoenergi-projekt vi genomförde under året har vi tagit positionen som marknadsledare inom detta område – en position som vi avser att försvara.

# Extremt hård belastning på elnätet

Skånska Energis vädersäkring av elnätet visade sig betydelsefull under det extrema väder som rådde under 2010.

Året inleddes och avslutades med mycket kallt väder. Lägg därtill snö ända in i mars och stor snömängd i december så framträder bilden av ett ovanligt år väderleksmässigt. Under december hade Skånska Energi det högsta effektuttaget någonsin i bolagets historia. Skånska Energis nät klarade elleveranserna utan störningar trots de extrema påfrestningar som rådde.

## Fortsatta investeringar

Under året genomfördes flera projekt för att säkra elnätet ytterligare. Ett antal nätstationer i Kävlinge renoverades, och ställverk och transformatorer byttes mot modernare och ännu driftsäkrare utrustning. Delar av kabelnätet i Södra Sandby byttes ut och i Harlösa ersattes luftledningarna med nedgrävd kabel.

Erfarenheterna av de nya radio-kommunicerande elmätarna är mycket goda varför arbetet med byte av de gamla mätarna fortsatte.

## Expansionen fortsätter

Den omfattande nybyggnationen inom nätområdet fortsatte. Nya fastigheter anslöts till elnätet bl a i Påskagänget i Dalby och i nybyggnadsområdet Stångby 1, där även två nya nätstationer

togs i drift. I Södra Sandby flyttades en nätstation inklusive kablar som förberedelse för nybyggnation i kvarteret Renfanan.

Även nybyggnationen på landsbygden inom bolagets nätområde ökar kontinuerligt. I Kävlinge påbörjades exploateringen av gamla Scanområdet för både bostäder och affärslokaler. Området kommer att få en mycket spännande infrastruktur de kommande åren.

## Förhandsreglering införs 2012

Ett intensivt arbete genomfördes för att få fram underlag till förhandsregleringen som införs 2012. Skånska Energis underlag ska lämnas till Energimarknadsinspektionen i mars innevarande år. Besked väntas i oktober då myndigheten ska ha fastställt en intäktsram för bolaget avseende perioden 2012–2015.

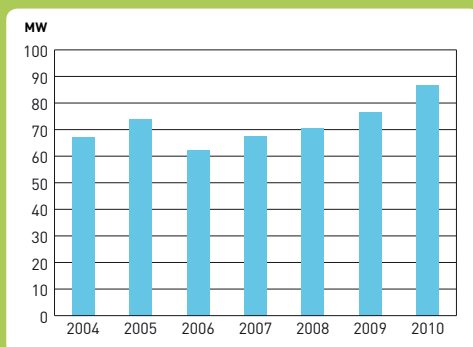
I väntan på den nya regleringen införde Energimarknadsinspektionen en mellanreglering där nätbolagen granskas varje år från 2008 till 2011. Nätavgifter för 2009 granskades för samtliga elnätsbolag i Sverige och Skånska Energis nätavgifter godkändes utan anmärkning.

## En enda kontakt för kunden

NordReg, som är en organisation för de nordiska tillsynsmyndigheterna, har fått i uppdrag att ta fram en plan för att införa en gemensam nordisk slutkundsmarknad. Målet med detta är att majoriteten av kundfrågorna skall hanteras av kundens elhandelsföretag.

En konsekvens av införandet är tydlig: Elnätsföretagens roll kommer att övergå till elgrossister med liten kundkontakt vars främsta uppgift blir att leverera fungerande infrastruktur. Istället blir det elhandelsföretagen som får exklusiv rätt att möta kunden genom bland annat avtalstecknande och utskick av fakturor. Planen är att en nordisk slutkundsmarknad skall vara införd år 2015.

Effektuttag



Under december hade Skånska Energi det högsta effektuttaget i elnätet någonsin i bolagets historia.

Nya kompakta ställverk ersätter de äldre i ett successivt arbete i Kävlingenätet som påbörjades 2010. Stefan Jeppsson manövrerar nätstationen på Kungsgatan i Furulund.

# Stort genombrott för Energilösningar

Under 2010 erhöles många nya och viktiga uppdrag inom affärsområdet Energilösningar och framgångarna för värmepumpsförsäljningen fortsatte.

Dessa framgångar är också en stor vinst för miljön, som årligen besparas totalt 850 ton koldioxidutsläpp tack vare alla de energianläggningar som Skånska Energi färdigställde under året. De flesta av dessa uppdrag kom främst från industrin och fastighetssektorn.

## Nya uppdrag från IKEA

I likhet med förra året uppförde IKEA ett nytt varuhus, denna gång i Helsingborg, där Skånska Energi fick uppföra en energieffektiv värme- och kylanläggning. På grund av rådande geologiska förutsättningar byggdes anläggningen som ett slutet system med energiborrhål, till skillnad mot anläggningen i Malmö som uppfördes med sk akviferlager. Varuhusen är identiska i storlek och driftsättningen under sommaren gick enligt planerna.

Parallellt med anläggningen för varuhuset byggde Skånska Energi en geoenergianläggning till IKANOs kontor i Helsingborg.

## Starkt ökat intresse för geoenergi

I Karlskrona bygger Affärsverken i Karlskrona ett kraftvärmeverk där Skånska Energi fick uppdraget att bygga en anläggning för frikyla. Systemet ska

kyla vissa processer i värmeverket. Projektet är, tack vare den valda tekniska lösningen och sin karaktär, unikt och har väckt stor uppmärksamhet i branschen.

Geoenergianläggningen till Bostadsrättsföreningen Vintergatan i Lund färdigställdes under våren. Uppdraget var Skånska Energis första stora anläggning för en bostadsrättsförening och även den levererades med framgång. Andra nya kunder som valde Skånska Energis geoenergilösningar under året var Wiklund Trading i Billeberga, Svenska Kakel i Helsingborg, Timaru i Malmö, och Scandi Candy i Hököpinge.

Intresset för geoenergi ökade markant under den senare hälften av året och Skånska Energi erhöles förfrågningar på i stort sett alla typer av anläggningar och storlekar. Under inledningen av innevarande år resulterade detta i uppdrag för Akademiska Hus i Lund, Kävlinge kommun, Svenska Hus i Landskrona, Fortifikationsverket i Ystad samt för Ideon Gateway i Lund.

## Full beläggning för borrarutrustningen

I takt med marknadens ökade intresse för geoenergi har beläggningen på Skånska Energis borrarutrustning ökat,

och därför pågår en expansion inom området. Borrverksamheten var under det första halvåret koncentrerad till uppdraget för Brf Vintergatan och under hösten var verksamheten i stort sett fokuserad till kraftvärmeverket i Karlskrona.

## Förstärkt position inom värmepumpar

Värmepumpsförsäljningen till konsumenter ökade ytterligare, i synnerhet inom produktsegmentet luft/luft, och nådde en rekordnivå under 2010. I september förvärvade Skånska Energi rättigheterna till IVT-centret i Ystad och förstärkte därmed sin position inom affärsområdet Energilösningar till konsument- och företagskunder.

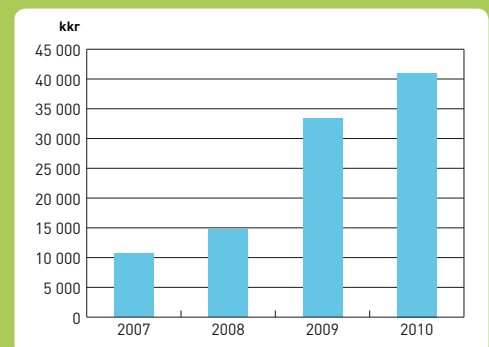
## Positiv tillväxt för service

Skånska Energi erbjuder teknisk service inom tre områden: värmepumpar, restaurang/kontor och industri. Samtliga hade i likhet med föregående år en positiv tillväxt under året, och verksamheten förväntas öka ytterligare de kommande åren. Ett av de framgångsrika uppdragen under året var utförandet av kyltekniska lösningar till en ny salladstvättanläggning hos Grönsaksmästarna i Helsingborg.



Ideon Gateway i Lund gav under inledningen av innevarande år uppdraget åt Skånska Energi att ansvara för en utsläppsfri geoenergianläggning för sitt värme- och kylbehov.

## Omsättning



Omsättningen för värmepumpar och geoenergianläggningar har ökat markant de senaste åren och ökningen väntas fortsätta.

# Förnybar och utsläppsfri el till alla

Nu levererar Skånska Energi 100 procent förnybar och utsläppsfri el till alla kunder.

Under året tog Skånska Energi ytterligare ett steg i sin strategiska satsning mot en miljömässigt långsiktig och hållbar utveckling och levererar nu 100 procent förnybar och utsläppsfri el till alla kunder. All el kommer från vattenkraft vilket innebär en reducering av koldioxidutsläppen med cirka 3 500 ton per år för den el Skånska Energi säljer till sina kunder.

## Allt fler tar miljöansvar

Det har under en längre tid varit viktigt för Skånska Energi att ta ansvar för miljön. Nu börjar kunderna att bli allt mer miljömedvetna och angelägna om att deras påverkan på klimatet ska minimeras. Ett exempel är Skånska Energis nya elavtal med HSB Landskrona och HSB Nordvästra Skåne. Förnybar och utsläppsfri el var helt avgörande för deras val av elleverantör, och genom avtalet minskar de sina koldioxidutsläpp med över 70 ton.

## Extrema elpriser under året

Medelspotpris för helåret blev rekordhöga 54,3 öre/kWh (39,3 öre/kWh), vilket var cirka 38 procent högre än 2009. För kunder med rörligt elpris blev det en besvärlig inledning med höga spotpriser

i kombination med hög elanvändning på grund av kylan. Kylan hade även en negativ påverkan för Skånska Energi. Den låga temperaturen medförde ökad elanvändning hos kunderna, och denna volym tvingades Skånska Energi köpa in till höga marknadspriser. Den ökade kostnaden för dessa inköp kunde inte tas ut i redan ingångna kundavtal med fast elpris, där kunden har rätten att köpa el till ett i förväg fastställt pris.

Problemen med kärnkraften medförde att vattenkraftsproduktionen var högre än normalt. Dessutom var tillrinningen av vatten lägre än normalt, vilket bidrog till att den hydrologiska balansen i slutet av året var på historiskt låga nivåer.

Höga elpriser tillsammans med oron för den låga hydrologiska balansen och kärnkraftens tillgänglighet, medförde att uppemot 70 procent av tecknade avtal med Skånska Energi under årets sista månader var till fast elpris. Det var alltså en klar majoritet som efter den gångna vintern ville försäkra sig mot ytterligare pristoppar kommande vinter.

## Fortsatt framgång för Mixat elpris

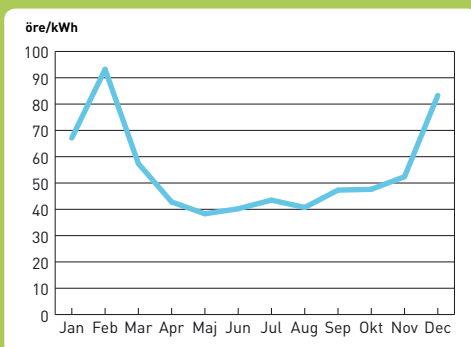
Oron för höga elpriser bidrog till ytterligare tillströmning av kunder till

produkten Mixat elpris. Produkten står för 10 procent av elförsäljningen. Fördelen för kunden är att 50 procent av elförbrukningen binds i ett fast elpris och 50 procent bestäms av Nord Pools rörliga elpris. Kunden sprider sina risker och har en trygghet i den fasta delen och en möjlighet i den rörliga delens svängningar. Produkten var under året en vinnare på den volatila marknaden.

## Fyra elområden 2011

Den 1 november 2011 delar Svenska Kraftnät in Sverige i fyra elområden. Beslutet att införa elområden fattades under året. Genom att införa fyra elområden vill man skapa en bättre balans mellan efterfrågan och tillgång på el och stimulera byggnation av kraftverk i de elområden där elförbrukningen och behovet är som störst. En trolig konsekvens är att elen under vissa perioder kommer att bli dyrare i elområde Malmö, där Skånska Energi har huvuddelen av sina elkunder, eftersom skillnaden mellan tillgång och efterfrågan är större här på grund av liten kraftproduktion och många förbrukare.

## Spotprisutvecklingen



Spotpriset varierade kraftigt under året. Medelspotpriset för helåret blev rekordhöga 54,3 öre/kWh.



HSB Nordvästra Skåne valde under året Skånska Energi som elleverantör. Avgörande för HSBs val var Skånska Energis leverans av förnybar och utsläppsfri el. Ansvariga för avtalet var HSBs Leif Nilsson och Skånska Energis Linda Strandberg.



# Naturens egna energikällor

Vattenkraft svarade för 83 procent av koncernens elproduktion under året, resterande andel producerades med hjälp av vind.

Denna förnybara energiproduktion är ett viktigt bidrag till koncernens mål: att all kraftproduktion, levererad el samt de energiprojekt som koncernen tillhandahåller, ska ha sitt ursprung i förnybara och utsläppsfria energikällor. Satsningarna på vind- och vattenkraftverk visar sig vara rätt, även ur ett ekonomiskt perspektiv. 2009 och 2010 har varit så kallade torrår för vattenkraftverken. Trots detta visar verken ett positivt resultat tack vare höga ersättningsnivåer.

## Normal vindkraftsproduktion

Skånska Energis fem vindkraftverk, belägna vid Hardeberga, Kristianstad och Åstorp, hade ett normalår vad gäller produktion och underhåll. Generellt sett blåser det mindre vid lägre temperaturer, vilket ger lägre produktionsintäkt. Detta visade sig tydligt under 2010 då inledningen och slutet av året var produktionsmässigt sämre. Utfallet för vindkraftsproduktionen blev 2,3 GWh (2,4).

Avräkningen för elen som producerats gjordes till spotpris för både energi och elcertifikat. Ersättningsnivån blev något högre än 2009, och bidrog till att resultatet blev det bästa Skånska Energi hittills har haft för vindkraften.

## Lågt vattenflöde i Rönne å

Även under 2010 var det extremt låga flöden i Rönne å. Därför gav Skånska Energis tre vattenkraftverk vid Klippan väsentligt lägre utfall än normalt. Framför allt var inledningen av året dålig då det även var problem med isbildning.

Verken vid Nissan hade däremot mycket bra produktionsutfall. Tack vare dessa verk kom den totala produktionen under året nästan upp i föregående års nivå, 11,1 GWh (11,2). Avräkningen för elen som producerats gjordes till spotpris och ersättningsnivån blev något högre än 2009.

Produktionen i verken i Rönne å påverkades även under 2010 av pågående vattenuttag från Ringsjön. Reparationsarbete i Bolmentunneln har pågått under hela 2010, då Sydsvatten ersatte en del av sitt vattenuttag från Bolmen med vatten från Ringsjön där Rönne å har sin början. Sydsvatten räknar med att släppa på vattnet i Bolmentunneln våren 2011.

## Förnybar el från solcellsanläggning

Intresset ökar stadigt för möjligheten att producera el från solceller där kunden får egen utsläppsfri energi-

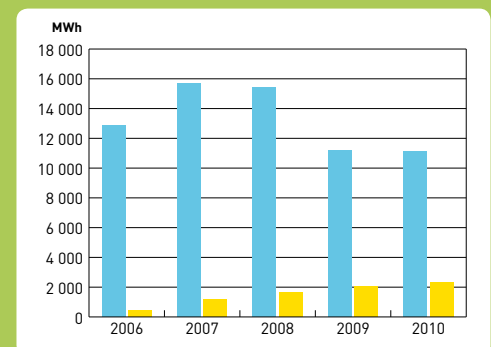
produktion och blir mindre beroende av energiprisutvecklingen. Tekniken innebär att solceller omvandlar solljus direkt till el i form av likström. Omvandlingen av solenergi till elektrisk energi sker utan bränsletillskott och avger inte några miljöutsläpp. Det återstår dock att göra några förbättringar inom området vad gäller teknik och ekonomi för att detta alternativ ska kunna få en bredare respons på marknaden.

Under sommaren installerades en solcellsanläggning på Skånska Energis huvudkontor i Södra Sandby. Anläggningen på 80 m<sup>2</sup> har en effekt på cirka 11 kW. Solcellerna förser kontoret med cirka 10 000 kWh förnybar el per år. Anläggningen är upprättad som en test- och demonstrationsanläggning.



Solect Power installerade en solcellsanläggning på Skånska Energis huvudkontor i Södra Sandby. Solcellerna på 80 m<sup>2</sup> genererar ca 10.000 kWh förnybar el per år.

## Produktion



Produktion i vind- och vattenkraftverken. Både 2009 och 2010 var torrår. Blå stapel avser vatten och gul är vind.

# Skånska Energi-aktien

## Aktiekapital

Aktiekapitalet i Skånska Energi AB uppgår till 41 385 600 kronor motsvarande 6 621 696 aktier. Aktiens andel i aktiekapitalet (kvotvärde) är 6,25 kronor. Varje aktie äger lika rätt till bolagets tillgångar och vinst och berättigar till en röst på bolagsstämman.

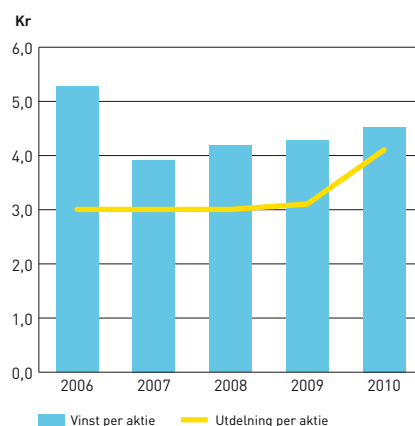
## Utdelningspolicy

Bolaget eftersträvar att till aktieägarna lämna en årlig utdelning om cirka hälften av koncernens redovisade nettoresultat med beaktande av en stabil och jämn utdelning sett i ett långsiktigt perspektiv. Då bolagets soliditet så motiverar kan extrautdelning ske.

## Utdelning

Styrelsen har i enlighet med utdelningspolicyn beslutat att föreslå bolagsstämman att till aktieägarna utdela 4,10 kronor per aktie (3,10).

## Vinst och utdelning per aktie



## Aktiedata

Koncernen	2010	2009	2008	2007	2006
Årets resultat efter skatt, Mkr	30,0	28,3	27,8	26,0	35,0
Antal aktier	6 621 696	6 621 696	6 621 696	6 621 696	6 621 696
Vinst per aktie efter skatt, kr	4,53	4,28	4,19	3,92	5,28
Utdelning per aktie, kr <sup>1)</sup>	4,10	3,10	3,00	3,00	3,00
varav extrautdelning	1,50	0,50	0,40	0,40	0,40
Ordinarie utdelningsandel, %	57	61	62	66	49

<sup>1)</sup> För 2010: styrelsens förslag

## Aktiefördelning vid 2010 års slut

Storleksklass	Antal aktieägare	%	Antal aktier	%	Antal aktier/aktieägare
1 – 500	600	49,7	105 821	1,6	176
501 – 1 000	130	10,8	101 654	1,5	782
1 001 – 2 000	131	10,8	196 024	3,0	1 496
2 001 – 5 000	125	10,3	424 519	6,4	3 396
5 001 – 10 000	99	8,2	707 483	10,7	7 146
10 001 – 20 000	62	5,1	829 790	12,5	13 384
20 001 – 50 000	34	2,8	1 031 528	15,6	30 339
50 001 – 100 000	14	1,2	956 004	14,4	68 286
100 001 – 500 000	12	1,1	2 268 873	34,3	189 073
	<b>1 207</b>	<b>100,0</b>	<b>6 621 696</b>	<b>100,0</b>	<b>5 486</b>

## Förändringar i aktiekapitalet

År			Antal aktier	Kvotvärde (kr)	Förändring av aktiekapital (kkkr)	Totalt aktie- kapital (kkkr)
1977	Årets början		11 496	100,00	1 150	1 150
1977	Nyemission	1:1	11 496	100,00	1 150	2 299
1980	Fondemission	1:2	11 496	100,00	1 150	3 449
1984	Fondemission	1:2	17 244	100,00	1 724	5 173
1987	Fondemission	1:3	17 244	100,00	1 724	6 898
1991	Fondemission	1:1	68 976	100,00	6 898	13 795
1993	Riktad nyemission		16 000	100,00	1 600	15 395
1994	Split	4:1	461 856	25,00	-	15 395
1994	Inlösen		-153 952	25,00	-3 849	11 546
1996	Fondemission	1:2	230 928	25,00	5 773	17 320
1999	Fondemission	1:1	692 784	25,00	17 320	34 639
1999	Inlösen		-144 000	25,00	-3 600	31 039
2000	Split	2:1	1 241 568	12,50	-	31 039
2004	Split	2:1	2 483 136	6,25	-	31 039
2004	Fondemission	1:3	1 655 424	6,25	10 346	41 385
2006	Split	2:1	6 621 696	3,13	-	41 385
2006	Inlösen		-6 621 696	3,13	-20 693	20 692
2006	Fondemission		-	6,25	20 693	41 385
<b>2010</b>	<b>Årets slut</b>		<b>6 621 696</b>	<b>6,25</b>		<b>41 385</b>

# Förvaltningsberättelse

Styrelsen och verkställande direktören för Skånska Energi AB (publ) får härmed avge årsredovisning och koncernredovisning för år 2010.

## FÖRVALTNINGSBERÄTTELSE

Skånska Energi AB är ett privatägt bolag med 1 207 aktieägare vid 2010 års slut.

### Verksamhet

Koncernens huvudverksamheter är distribution av energi samt utveckling och underhåll av elnätet, elhandel, elproduktion, försäljning av värmepumpar, energiborrningar samt kyltekniska installationer och service.

Moderbolaget tillhandahåller koncerngemensamma administrativa tjänster och lokaler för dotterbolagen.

### Dotterbolag

Koncernen omfattar dotterbolagen Skånska Energi Nät AB (100%), Skånska Energi Marknad AB (100%), Skånska Energi Värme & Kyla AB (100%), Skånska Energi Vattenkraft AB (91%), Skånska Energi Borrning AB (55%) och Energiutveckling i Skåne AB (100%).

### Miljöpåverkan

Produktionsanläggningarna är enligt miljölagen tillstånds- och anmälningspliktiga. Under 2010 inträffade inga incidenter som påverkat eller kunnat påverka miljön negativt. Skånska Energi är sedan år 2000 miljöcertifierat enligt ISO 14001:2004.

### KONCERNEN

Omsättningen uppgick till 388 525 kkr (348 237), vilket motsvarar en ökning med 40 288 kkr eller 11,6 procent jämfört med föregående år. Till följd av högre avräkningspriser på Nord Pool för spotrelaterade produkter och högre förbrukning på grund av den kalla väderleken ökade omsättningen inom affärsområdena elhandel respektive elnät.

Rörelsekostnaderna uppgick till 348 245 kkr (310 470), vilket motsvarar en ökning med 37 775 kkr eller 12,2 procent jämfört med föregående år. Orsakerna till förändringen av omsättningen

påverkade rörelsekostnaderna i motsvarande omfattning, kostnaderna för inköpen av el och nätförluster ökade.

Rörelseresultatet ökade med 2 513 kkr och uppgick till 40 280 kkr (37 767).

Finansnettot minskade med 302 kkr och uppgick till 1 011 kkr (1 313).

Resultat efter finansiella poster ökade med 2 211 kkr och uppgick till 41 291 kkr (39 080).

### Elförsäljning

Elförsäljningen uppgick till 362 994 MWh (350 108). Vid årsslutet fanns 14 444 kunder (14 967).

### Eldistribution

Mottagen energi uppgick till 362 026 MWh (337 240).

Distribuerad energi uppgick till 346 412 MWh (323 178). Överförings- och transformatorförluster uppgick till 15 613 MWh (14 062) eller 4,3 procent (4,2). Vid årsslutet fanns 17 690 kunder (17 544).

### Elproduktion

Energiproduktionen i vattenkraftverken och vindkraftverken uppgick till 11 093 MWh (11 203) respektive 2 322 MWh (2 398).

### Investeringar i materiella anläggningstillgångar

(Kkr)	2010	2009
Byggnader och mark	-	69
Maskiner och andra tekniska anläggningar	5 736	7 667
Inventarier	727	645
Pågående nyanläggningar och förskott	2 862	3 021
	<b>9 325</b>	<b>11 402</b>

### Förväntningar avseende den framtida utvecklingen

Under 2010 fortsatte arbetet med att bygga plattformen för ökad tillväxt, framförallt gav satsningen på geoenergi inom affärsområdet Energilösningar ett påtagligt genomslag på marknaden. Utvecklingen inom koncernens samtliga verksamhetsgrenar har varit positiv under inledningen av 2011. Det finns

sammantaget och under normala betingelser förutsättningar för en fortsatt god utveckling av Skånska Energis resultat under 2011.

### MODERBOLAGET

Omsättningen för moderbolaget uppgick till 15 505 kkr (14 709). Resultat efter finansiella poster blev 20 623 kkr (21 446). Investeringarna uppgick till 183 kkr (1 256). Likvida medel uppgick till 83 811 kkr (60 568), varav kortfristiga placeringar utgjorde 21 499 kkr (9 628).

### Förslag till vinstdisposition

Till årsstämman förfogande står enligt balansräkningen:

- balanserade vinstmedel	342 112 738
- erhållet koncernbidrag efter skatt (not 15)	14 666 300
- årets vinst	22 153 975

**Kronor 378 933 013**

Styrelsen och verkställande direktören föreslår att vinstmedlen disponeras på följande sätt:

- till de på avstämningsdagen registrerade aktieägarna utdelas 2,60 kr per aktie samt en extrautdelning om 1,50 kr per aktie	27 148 954
- till ny räkning överföres	351 784 059

**Kronor 378 933 013**

Med hänvisning till ovanstående och vad som i övrigt kommit till styrelsens kännedom är styrelsens bedömning att en allsidig bedömning av bolagets och koncernens ekonomiska ställning medför att utdelningen är försvarlig med hänsyn till de krav som verksamhetens art, omfattning och risker ställer på bolagets och koncernens egna kapital samt bolagets och koncernens konsolideringsbehov, likviditet och ställning i övrigt.

Bolagets ekonomiska ställning per den 31 december 2010 och 2009 samt resultatet av verksamheten för räkenskapsåren 2010 och 2009 framgår av efterföljande resultat- och balansräkningar, bokslutskommentarer och noter.

# Resultaträkning

(Kkr)	Not	Koncernen 2010	Koncernen 2009	Moderbolaget 2010	Moderbolaget 2009
<b>Rörelseintäkter</b>					
Nettoomsättning	1	378 202	347 151	1 908	1 795
Förändring av pågående projekt	12	575	-7 527	-	-
Aktiverat arbete för egen räkning		1 982	2 010	-	-
Anslutningsavgifter		2 875	1 567	-	-
Övriga rörelseintäkter	2	4 891	5 036	13 597	12 914
		<b>388 525</b>	<b>348 237</b>	<b>15 505</b>	<b>14 709</b>
<b>Rörelsekostnader</b>					
Råvaror och förnödenheter		-31 184	-36 144	-	-
Energiinköp		-237 987	-195 912	-5	-6
Övriga externa kostnader	3	-31 559	-31 484	-8 627	-7 943
Personalkostnader	4	-31 000	-30 583	-10 443	-10 397
Avskrivningar av immateriella och materiella anläggningstillgångar	5	-16 515	-16 347	-912	-899
		<b>-348 245</b>	<b>-310 470</b>	<b>-19 987</b>	<b>-19 245</b>
<b>Rörelseresultat</b>		<b>40 280</b>	<b>37 767</b>	<b>-4 482</b>	<b>-4 536</b>
<b>Resultat från finansiella investeringar</b>					
Övriga ränteintäkter och liknande resultatposter	6	1 526	1 822	25 473	26 303
Räntekostnader och liknande resultatposter	6	-515	-509	-368	-321
		<b>1 011</b>	<b>1 313</b>	<b>25 105</b>	<b>25 982</b>
<b>Resultat efter finansiella poster</b>		<b>41 291</b>	<b>39 080</b>	<b>20 623</b>	<b>21 446</b>
<b>Bokslutsdispositioner</b>					
Förändring av periodiseringsfond	7	-	-	9 310	12 110
<b>Resultat före skatter</b>		<b>41 291</b>	<b>39 080</b>	<b>29 933</b>	<b>33 556</b>
Minoritetens andel i resultat före skatt		-530	-836	-	-
Skatt på årets resultat	8	-10 770	-9 931	-7 779	-8 697
<b>Årets resultat</b>		<b>29 991</b>	<b>28 313</b>	<b>22 154</b>	<b>24 859</b>

# Balansräkning

(Kkr)	Not	Koncernen 2010-12-31	Koncernen 2009-12-31	Moderbolaget 2010-12-31	Moderbolaget 2009-12-31
<b>TILLGÅNGAR</b>					
<b>Anläggningstillgångar</b>					
<b>Immateriella anläggningstillgångar</b>					
Goodwill	5	878	-	-	-
<b>Materiella anläggningstillgångar</b>					
Byggnader och mark	5	6 065	6 506	3 577	3 890
Maskiner och andra tekniska anläggningar	5	166 168	172 600	3 230	3 695
Inventarier	5	1 298	1 482	283	233
Pågående nyanläggningar och förskott	5	2 862	3 021	-	-
<b>Finansiella anläggningstillgångar</b>					
Andelar i koncernföretag	9	-	-	120 212	120 212
Fordringar hos koncernföretag	10	-	-	214 854	221 745
Andra långfristiga värdepappersinnehav	9	95	95	95	95
Andra långfristiga fordringar		3 223	5 038	-	-
<b>Summa anläggningstillgångar</b>		<b>180 589</b>	<b>188 742</b>	<b>342 251</b>	<b>349 870</b>
<b>Omsättningstillgångar</b>					
<b>Varulager</b>					
Råvaror och förnödenheter		1 506	3 658	-	-
Elcertifikat	11	14 958	15 373	589	746
<b>Kortfristiga fordringar</b>					
Kundfordringar		28 182	20 893	19 248	17 484
Fordringar hos koncernföretag		-	-	9 592	14 093
Skattefordringar		-	-	-	-
Upparbetade, ej fakturerade intäkter	12	2 138	1 563	-	-
Övriga fordringar		1 773	5 186	-	5
Förutbetalda kostnader och upplupna intäkter	13	58 968	45 914	1 843	1 240
<b>Kortfristiga placeringar</b>	14	<b>21 499</b>	<b>9 628</b>	<b>21 499</b>	<b>9 628</b>
<b>Kassa och bank</b>		<b>72 323</b>	<b>65 926</b>	<b>62 312</b>	<b>50 940</b>
<b>Summa omsättningstillgångar</b>		<b>201 347</b>	<b>168 141</b>	<b>115 083</b>	<b>94 136</b>
<b>Summa tillgångar</b>		<b>381 936</b>	<b>356 883</b>	<b>457 334</b>	<b>444 006</b>

(Kkr)	Not	Koncernen 2010-12-31	Koncernen 2009-12-31	Moderbolaget 2010-12-31	Moderbolaget 2009-12-31
<b>EGET KAPITAL, AVSÄTTNINGAR OCH SKULDER</b>					
<b>Eget kapital</b>	15				
<b>Bundet eget kapital</b>					
Aktiekapital (6 621 696 aktier, kvotvärde 6,25 kr)		41 386	41 386	41 386	41 386
Bundna reserver/Reservfond		24 370	31 180	6 210	6 210
		<b>65 756</b>	<b>72 566</b>	<b>47 596</b>	<b>47 596</b>
<b>Fritt eget kapital</b>					
Fria reserver/Balanserad vinst		146 503	131 698	356 779	337 761
Årets resultat		29 991	28 313	22 154	24 859
		<b>176 494</b>	<b>160 011</b>	<b>378 933</b>	<b>362 620</b>
<b>Summa eget kapital</b>		<b>242 250</b>	<b>232 577</b>	<b>426 529</b>	<b>410 216</b>
<b>Minoritetsintressen</b>		2 474	2 390	-	-
<b>Obeskattade reserver</b>					
Akkumulerade avskrivningar utöver plan	5	-	-	341	341
Periodiseringsfonder	7	-	-	-	9 310
		-	-	<b>341</b>	<b>9 651</b>
<b>Avsättningar</b>					
Uppskjuten skatteskuld	8	30 422	32 757	-	-
<b>Långfristiga skulder</b>					
Skulder till kreditinstitut	16	2 642	4 592	-	-
<b>Kortfristiga skulder</b>					
Skulder till kreditinstitut	16	1 950	1 950	-	-
Leverantörsskulder		31 389	5 721	1 302	260
Skulder till koncernföretag		-	-	25 550	18 614
Skatteskulder		2 321	1 155	172	1 301
Övriga skulder		6 033	8 043	613	971
Upplupna kostnader och förutbetalda intäkter	17	62 455	67 698	2 827	2 993
		<b>104 148</b>	<b>84 567</b>	<b>30 464</b>	<b>24 139</b>
<b>Summa eget kapital, avsättningar och skulder</b>		<b>381 936</b>	<b>356 883</b>	<b>457 334</b>	<b>444 006</b>
<b>Ställda panter</b>					
Företagsinteckningar		3 500	3 500	-	-
<b>Ansvarsförbindelser</b>					
Pensionsåtagande		301	319	301	319
Moderbolagsgarantier för entreprenader i koncernföretag		6 323	9 497	6 323	9 497
Borgen för lån i koncernföretag		-	-	2 730	4 290
		<b>6 624</b>	<b>9 816</b>	<b>9 354</b>	<b>14 106</b>

# Kassaflödesanalys

(Kkr)	Koncernen 2010	Koncernen 2009	Moderbolaget 2010	Moderbolaget 2009
<b>Den löpande verksamheten</b>				
Resultat efter finansiella poster	41 291	39 080	20 623	21 446
Avskrivningar enligt plan	16 515	16 347	912	899
Realisationsvinst/-förlust, sålda anläggningstillgångar	-73			
Betald skatt	-12 008	-13 269	-14 142	-13 071
<b>Kassaflöde från den löpande verksamheten före förändring av rörelsekapital</b>	<b>45 725</b>	<b>42 158</b>	<b>7 393</b>	<b>9 274</b>
<b>Förändring av rörelsekapital (exklusive likvida medel)</b>				
Ökning (-)/minskning (+) av varulager	2 567	507	157	-176
Ökning (-)/minskning (+) av kortfristiga fordringar	-17 505	15 560	22 039	27 273
Ökning (+)/minskning (-) av kortfristiga skulder	18 417	-693	7 454	-3 655
<b>Summa förändring av rörelsekapital (exklusive likvida medel)</b>	<b>3 479</b>	<b>15 374</b>	<b>29 650</b>	<b>23 442</b>
<b>Kassaflöde från den löpande verksamheten</b>	<b>49 204</b>	<b>57 532</b>	<b>37 043</b>	<b>32 716</b>
<b>Investeringsverksamheten</b>				
Investeringar/försäljningar av materiella anläggningstillgångar, netto	-10 105	-11 403	-183	-1 256
Förvärv/försäljning av aktier och andelar, netto	-	-	-	-100
<b>Kassaflöde från investeringsverksamheten</b>	<b>-10 105</b>	<b>-11 403</b>	<b>-183</b>	<b>-1 356</b>
<b>Kassaflöde efter investeringar</b>	<b>39 099</b>	<b>46 129</b>	<b>36 860</b>	<b>31 360</b>
<b>Finansieringsverksamheten</b>				
Ökning (-)/minskning (+) av långfristiga fordringar	1 815	-4 042	6 890	70 644
Ökning (+)/minskning (-) av långfristiga skulder	-1 950	-1 950	-	-63 000
Utdelning till aktieägare	-20 527	-19 865	-20 527	-19 865
Återbetalning preskriberad utdelning	20	18	20	18
Återbetalning av minoritetens aktieägartillskott	-189	-	-	-
<b>Kassaflöde från finansieringsverksamheten</b>	<b>-20 831</b>	<b>-25 839</b>	<b>-13 617</b>	<b>-12 203</b>
<b>Förändring av likvida medel</b>	<b>18 268</b>	<b>20 290</b>	<b>23 243</b>	<b>19 157</b>
<b>Likvida medel vid årets början</b>	<b>75 554</b>	<b>55 264</b>	<b>60 568</b>	<b>41 411</b>
<b>Likvida medel vid årets slut</b>	<b>93 822</b>	<b>75 554</b>	<b>83 811</b>	<b>60 568</b>
<b>Följande delkomponenter ingår i likvida medel</b>				
Kassa och bank	72 323	65 926	62 312	50 940
Kortfristiga placeringar	21 499	9 628	21 499	9 628
	<b>93 822</b>	<b>75 554</b>	<b>83 811</b>	<b>60 568</b>



# Bokslutskommentarer och noter

## REDOVISNINGSPRINCIPER

Tillämpade redovisningsprinciper överensstämmer med årsredovisningslagen samt allmänna råd och uttalanden från Bokföringsnämnden. När allmänna råd och uttalanden från Bokföringsnämnden saknas har vägledning hämtats från rekommendationer och uttalanden från Redovisningsrådet och i tillämpliga fall från FAR. När så är fallet anges detta i särskild ordning nedan.

Principerna är oförändrade jämfört med föregående år.

## Klassificering

Anläggningstillgångar, långfristiga skulder och avsättningar består i allt väsentligt enbart av belopp som förväntas återvinnas eller betalas efter mer än tolv månader räknat från balansdagen. Omsättningstillgångar och kortfristiga skulder består i allt väsentligt enbart av belopp som förväntas återvinnas eller betalas inom tolv månader räknat från balansdagen.

## Värderingsprinciper

Tillgångar, avsättningar och skulder har värderats till anskaffningsvärden om inget annat anges nedan.

## Immateriella tillgångar

Immateriella tillgångar redovisas till anskaffningsvärde med avdrag för ackumulerade avskrivningar och eventuella nedskrivningar.

## Materiella tillgångar

Materiella tillgångar redovisas till anskaffningsvärde med avdrag för ackumulerade avskrivningar och eventuella nedskrivningar.

## Avskrivningsprinciper för immateriella och materiella tillgångar

Avskrivningar enligt plan baseras på ursprungliga anskaffningsvärden minskat med beräknat restvärde. Avskrivning sker linjärt över tillgångens beräknade nyttjandeperiod. Följande avskrivningstider används i koncernen:

Goodwill	5 år
Byggnader	25 år
Markanläggningar	20 år
Maskiner och andra tekniska anläggningar:	
- Nätanläggningar	20-40 år
- Mätvärdesinsamlingssystem	15 år
- Vattenkraftsanläggningar	25 år
- Vindkraftsanläggningar	10 år
Inventarier	5 år

## Fordringar

Fordringar är redovisade till anskaffningsvärde minskat med eventuell nedskrivning. Dotterföretagen Skånska Energi Nät AB och Skånska Energi Marknad AB överlåter huvuddelen av sina fordringar till Skånska Energi AB i samband med faktureringen.

## Fordringar och skulder i utländsk valuta

Fordringar och skulder i utländsk valuta har omräknats till balansdagens kurs. I den mån fordringar och skulder i utländsk valuta har terminssäkrats omräknas de till terminskurs. Kursdifferenser på rörelsefordringar och rörelseskulder ingår i rörelseresultatet.

## Varulager

Varulagret redovisas enligt principen "först in först ut" och är upptaget till det lägsta av anskaffningsvärdet respektive verkligt värde. Inkursrisken har därvid beaktats.

## Elcertifikat

Innehavet av elcertifikat anses utgöra en immateriell omsättningstillgång och redovisas under rubriken "Varulager" i balansräkningen. Anskaffning av elcertifikat sker antingen genom köp, vilka värderas till anskaffningsvärde, eller tilldelas genom koncernens egen produktion. Koncernens tilldelade elcertifikat hänförlig till egen produktion värderas till marknadsvärde på transaktionsdagen.

Skuld för reglering av elcertifikat värderas, i den mån den täcks av innehavda elcertifikat till motsvarande värde som innehavda elcertifikat, och där utöver till skuldens marknadsvärde. Skulden för reglering av elcertifikat redovisas i balansräkningen under rubriken "Upplupna kostnader och förutbetalda intäkter".

## Entreprenaduppdrag

Pågående entreprenader resultatavräknas i enlighet med Redovisningsrådets rekommendation RR 10, enligt metod för successiv vinstavräkning. Detta innebär att pågående entreprenader resultatavräknas i takt med att dessa färdigställs. Som grundläggande villkor för tillämpning av successiv vinstavräkning gäller för varje projekt att projektintäkt och projektkostnad ska kunna storleksbestämmas på ett tillförlitligt sätt och att nedlagda kostnader enligt projektredovisningen korrekt återspeglar den verkliga färdigställandegraden.

För varje individuellt projekt där upparbetningen överstiger faktureringen redovisas i balansräkningen nettosaldot som upparbetade ej fakturerade intäkter på tillgångssidan. I de fall faktureringen överstiger upparbetningen redovisas fakturerade ej upparbetade intäkter som en skuldpost.

## Skatter inklusive uppskjuten skatt

Periodens skattekostnad eller skatteintäkt består av aktuell och uppskjuten skatt. Aktuell skatt är den skatt som beräknas på det skattepliktiga resultatet för en period. Uppskjuten skatt beräknas utifrån aktuell skattesats på skillnaden mellan redovisade och skattemässiga värden på företagets tillgångar respektive skulder. Uppskjutna skattefordringar redovisas i balansräkningen i den omfattning det är sannolikt att beloppen kan utnyttjas mot framtida skattepliktiga resultat. För redovisning av skatt på koncernbidrag hänvisas till avsnittet Koncernbidrag och aktieägartillskott.

## Uppskjuten skatt i obeskattade reserver

I koncernredovisningen redovisas inte bokslutsdispositioner och obeskattade reserver. Sådana poster i de enskilda företagen återförs med tillämpning av aktuell skattesats. Den därvid beräknade skatten har i koncernens resultaträkning redovisats som uppskjuten skatt. Resultateffekten efter skatt redovisas i resultaträkningen som en del av årets vinst och i balansräkningen som bundet eget kapital.

### Kassaflödesanalys

Kassaflödesanalysen upprättas enligt indirekt metod i enlighet med Redovisningsrådets rekommendation RR7. Det redovisade kassaflödet omfattar endast transaktioner som medför in- eller utbetalningar.

### Intäkter

Intäktsredovisning sker i takt med att väsentliga risker och förmåner som är förknippade med företagets varor och tjänster överförts till köparen. För energiprodukter sker intäktsredovisning vid leverans till kund. Anslutningsavgifter intäktsförs vid leveransstart i enlighet med branschpraxis.

### Koncernredovisning

Koncernredovisning har upprättats i enlighet med Redovisningsrådets rekommendation RR 1:00. Dotterföretag konsolideras med användning av förvärvsmetoden fr o m förvärvsdagen. Förvärvsmetoden innebär att ett förvärv av dotterföretag betraktas som en transaktion varigenom moderföretaget

indirekt förvärvar dotterföretagets tillgångar och skulder. I de fall anskaffningsvärdet för aktierna i det förvärvade dotterföretaget överstiger dotterföretagets egna kapital vid förvärvstidpunkten, har denna skillnad hänförs till dotterföretagets tillgångar eller goodwill.

Koncernredovisningen omfattar Skånska Energi AB (publ) och samtliga företag i vilka moderföretaget innehar mer än 50 procent av röstetalen. I koncernens resultaträkning redovisas minoritetens andel i koncernens nettoreultat. Minoritetens andel i dotterbolags eget kapital redovisas som en separat post i koncernens balansräkning.

### Goodwill

Koncernmässig goodwill uppkommer när anskaffningsvärdet vid förvärv av andelar i dotterföretag överstiger det verkliga värdet på det förvärvade företagets identifierbara nettotillgångar. Goodwill redovisas till anskaffningsvärde med avdrag för ackumulerade avskrivningar och eventuell nedskrivning.

### Koncernbidrag och aktieägartillskott

Koncernbidrag och aktieägartillskott redovisas i enlighet med Rådet för finansiell rapporterings uttalande UFR 2.

Koncernbidrag redovisas enligt ekonomisk innebörd. Det innebär att koncernbidrag som lämnats i syfte att minimera koncernens totala skatt redovisas direkt mot eget kapital efter avdrag för dess aktuella skatteeffekt. Som en följd av denna redovisning kommer beräknad skatt som är hänförlig till erhållna respektive lämnade koncernbidrag att redovisas i resultaträkningen.

Aktieägartillskott förs direkt mot eget kapital hos mottagaren och aktiveras i aktier och andelar hos givaren, i den mån nedskrivning ej erfordras.

**Not 1 Nettoomsättning per rörelsegren**

	Koncernen		Moderbolaget	
	2010	2009	2010	2009
Elnät	103 156	94 203	-	-
Energilösningar	57 199	58 568	-	-
Elhandel	223 658	187 856	-	-
Produktion	11 754	12 139	1 908	1 795
Eliminering av intern försäljning	-17 565	-5 615	-	-
	<b>378 202</b>	<b>347 151</b>	<b>1908</b>	<b>1 795</b>

Koncernen: I uppgifterna ovan ingår ej allmän energiskatt. Denna uppgår till 72 174 kkr (71 755).

**Not 2 Övriga rörelseintäkter**

Övriga rörelseintäkter i moderbolaget omfattar till största delen intäkter av administrativa tjänster och hyresintäkter från dotterbolagen.

**Not 3 Arvode och kostnadsersättningar till revisorerna**

	Koncernen		Moderbolaget	
	2010	2009	2010	2009
Deloitte AB: Revisionsuppdrag	329	350	129	135
Revisionsverksamhet utöver revisionsuppdraget	15	37	15	37
Skatterådgivning	-	10	-	-
Övriga tjänster	46	63	11	53
	<b>390</b>	<b>460</b>	<b>155</b>	<b>225</b>

Med revisionsuppdrag avses granskning av årsredovisning och bokföring samt styrelsens och verkställande direktörens förvaltning, övriga arbetsuppgifter som det ankommer på bolagets revisor att utföra samt rådgivning eller annat biträde som föranleds av iakttagelser vid sådan granskning.

**Not 4 Personal**

	Koncernen		Moderbolaget	
	2010	2009	2010	2009
Medeltalet anställda:				
Kvinnor	13	11	10	8
Män	41	39	6	7
	54	50	16	15
Löner, arvoden och ersättningar:				
Styrelse och verkställande direktörer	2 502	2 719	2 459	2 559
Övriga anställda	18 839	18 108	4 796	4 584
	<b>21 341</b>	<b>20 827</b>	<b>7 255</b>	<b>7 143</b>
Sociala avgifter och pensioner:				
Sociala avgifter enligt lag och avtal	7 660	7 555	2 532	2 474
Pensionskostnader	1 511	1 158	857	833
varav för styrelse och verkställande direktörer	378	342	378	342
	<b>9 171</b>	<b>8 713</b>	<b>3 389</b>	<b>3 307</b>

VD har en uppsägningstid på sex månader. Vid uppsägning från företagets sida är VD, utöver lön under uppsägningstiden, berättigad till ett avgångsvederlag motsvarande tolv månadslöner.

	2010-01-01 -2010-12-31	2009-01-01 -2009-12-31	2010-01-01 -2010-12-31	2009-01-01 -2009-12-31
Sjukfrånvaro:				
Total sjukfrånvaro	2,4%	1,4%	4,1%	1,2%
- sjukfrånvaro för kvinnor	4,9%	1,4%	6,2%	1,7%
- sjukfrånvaro för män	1,6%	1,4%	0,4%	0,6%
- anställda -29 år	1,8%	4,2%	1,3%	0,0%
- anställda 30-49 år	2,6%	1,4%	4,7%	0,8%
- anställda 50 år-	2,5%	1,1%	2,0%	2,5%
- långtidssjukfrånvaro (> 60 dgr) i förhållande till total sjukfrånvaro	37,1%	0,0%	75,1%	0,0%

Antalet styrelsemedlemmar i bolaget per 31 december 2010 var 3 kvinnor (33%) och 6 män (67%).

**Not 5 Immateriella och materiella anläggningstillgångar**

Koncernen	Goodwill	Byggnader och mark	Maskiner	Inventarier	Pågående ny-anläggningar	Totalt
<b>Akkumulerat anskaffningsvärde</b>						
Ingående balans	500	12 345	325 188	9 562	3 021	350 616
Investeringar	941	-	5 736	727	2 862	10 266
Försäljning/utrangering	-	-	-	-1 141	-	-1 141
Omklassificeringar	-	-	3 021	-	-3 021	0
<b>Utgående balans</b>	<b>1 441</b>	<b>12 345</b>	<b>333 945</b>	<b>9 148</b>	<b>2 862</b>	<b>359 741</b>
<b>Akkumulerade avskrivningar enligt plan</b>						
Ingående balans	-500	-5 839	-152 588	-8 081	-	-167 008
Årets avskrivningar	-63	-441	-15 189	-822	-	-16 515
Försäljning/utrangering	-	-	-	1 053	-	1 053
Utgående balans	-563	-6 280	-167 777	-7 850	0	-182 470
<b>Planenligt restvärde/Bokfört värde</b>	<b>878</b>	<b>6 065</b>	<b>166 168</b>	<b>1 298</b>	<b>2 862</b>	<b>177 271</b>
Taxeringsvärde:	Byggnader	20 574				
	Mark	2 609				
		<b>23 183</b>				

Moderbolaget		Byggnader och mark	Maskiner	Inventarier	Pågående ny-anläggningar	Totalt
<b>Akkumulerat anskaffningsvärde</b>						
Ingående balans		9 141	4 650	4 635	-	18 426
Investeringar		-	-	183	-	183
Försäljning/utrangering		-	-	-	-	0
Omklassificeringar		-	-	-	-	0
<b>Utgående balans</b>		<b>9 141</b>	<b>4 650</b>	<b>4 818</b>	<b>0</b>	<b>18 609</b>
<b>Akkumulerade avskrivningar enligt plan</b>						
Ingående balans		-5 251	-955	-4 401	-	-10 607
Årets avskrivningar		-313	-465	-134	-	-912
Försäljning/utrangering		-	-	-	-	0
<b>Utgående balans</b>		<b>-5 564</b>	<b>-1 420</b>	<b>-4 535</b>	<b>0</b>	<b>-11 519</b>
<b>Planenligt restvärde</b>		<b>3 577</b>	<b>3 230</b>	<b>283</b>	<b>0</b>	<b>7 090</b>
<b>Akkumulerade avskrivningar utöver plan</b>						
Ingående balans		-341	-	-	-	-341
<b>Utgående balans</b>		<b>-341</b>	<b>-</b>	<b>-</b>	<b>-</b>	<b>-341</b>
<b>Bokfört värde</b>		<b>3 236</b>	<b>3 230</b>	<b>283</b>	<b>0</b>	<b>6 749</b>
Taxeringsvärde:	Byggnader	9 576				
	Mark	2 609				
		<b>12 185</b>				

**Not 6 Finansiella investeringar**

	Koncernen		Moderbolaget	
	2010	2009	2010	2009
<b>Övriga ränteintäkter och liknande resultatposter</b>				
Utdelning på aktier och andelar	110	96	109	96
Vinst avyttring placeringar	402	-	402	-
Ränteintäkter	1 014	894	530	554
Koncerninterna ränteintäkter	-	-	24 432	24 821
Återföring nedskrivning, kortfristiga placeringar	-	832	-	832
	<b>1 526</b>	<b>1 822</b>	<b>25 473</b>	<b>26 303</b>
<b>Räntekostnader och liknande resultatposter</b>				
Räntekostnader	-122	-215	-1	-8
Koncerninterna räntekostnader	-	-	-34	-57
Övriga finansiella kostnader	-393	-294	-333	-256
	<b>-515</b>	<b>-509</b>	<b>-368</b>	<b>-321</b>
<b>Finansnetto</b>	<b>1 011</b>	<b>1 313</b>	<b>25 105</b>	<b>25 982</b>

**Not 7 Periodiseringsfonder**

	Moderbolaget	
	2010	2009
Avsättning vid 2005 års taxering	-	9 310
	-	<b>9 310</b>

**Not 8 Skatt på årets resultat**

	Koncernen		Moderbolaget	
	2010	2009	2010	2009
Aktuell skatt	-13 173	-12 392	-13 013	-12 326
Skatt på koncernbidrag	-	-	5 234	3 629
Uppskjuten skatt avseende temporära skillnader	2 335	2 399	-	-
Minoritetens andel i skatt på årets resultat	68	62	-	-
	<b>-10 770</b>	<b>-9 931</b>	<b>-7 779</b>	<b>-8 697</b>

**Förändring av uppskjuten skatt i temporära skillnader**

Koncernen	Belopp vid årets ingång	Redovisat över resultaträkningen	Redovisat över eget kapital	Belopp vid årets utgång
Maskiner och inventarier	-30 309	-113	-	-30 422
Periodiseringsfonder	-2 448	2 448	-	-
	<b>-32 757</b>	<b>2 335</b>	<b>-</b>	<b>-30 422</b>

**Not 9 Finansiella anläggningstillgångar – aktier och andelar**

	Koncernen		Moderbolaget	
	2010	2009	2010	2009
Ingående balans	95	95	120 307	120 207
Årets investeringar	-	-	-	100
Årets avyttringar	-	-	-	-
Nedskrivningar	-	-	-	-
<b>Utgående balans</b>	<b>95</b>	<b>95</b>	<b>120 307</b>	<b>120 307</b>

Dotterföretag	Org nr	Säte	Antal aktier	Kapitalandel	Bokfört värde 2010-12-31	Bokfört värde 2009-12-31
<b>Andelar i koncernföretag</b>						
Skånska Energi Nät AB	556497-5232	S.Sandby	100 000	100%	113 000	113 000
Skånska Energi Marknad AB	556497-5133	S.Sandby	5 000	100%	5 000	5 000
Skånska Energi Värme & Kyla AB	556701-4336	S.Sandby	1 000	100%	100	100
Skånska Energi Vattenkraft AB	556059-1363	S.Sandby	1 820	91%	1 495	1 495
Nissan Vattenkraft AB	556677-7420	S.Sandby	1 000	100%	-	-
Skånska Energi Borrning AB	556737-6131	S.Sandby	550	55%	517	517
Energiutveckling i Skåne AB	556785-6132	S.Sandby	1 000	100%	100	100
					<b>120 212</b>	<b>120 212</b>

**Not 10 Fordringar hos koncernföretag**

Långfristiga fordringar hos koncernföretag är reversfordringar på dotterbolag.

**Not 11 Elcertifikat**

	Koncernen		Moderbolaget	
	2010	2009	2010	2009
<b>Akkumulerade anskaffningsvärden</b>				
Vid årets början	15 373	15 148	746	570
Inköpta och erhållna	19 728	20 374	589	746
Avyttrade och annullerade	-20 143	-20 149	-746	-570
	<b>14 958</b>	<b>15 373</b>	<b>589</b>	<b>746</b>

Införskaffade och tilldelade elcertifikat redovisas som varulager. Avsättning för fullgörande av kvotplikt redovisas som upplupen skuld till Energimyndigheten.

**Not 12 Upparbetade, ej fakturerade intäkter**

	Koncernen	
	2010	2009
Upparbetade intäkter på ej avslutade entreprenader	13 314	14 039
Förskott på ej avslutade entreprenader	-11 176	-12 476
	<b>2 138</b>	<b>1 563</b>

**Not 13 Förutbetalda kostnader och upplupna intäkter**

	Koncernen		Moderbolaget	
	2010	2009	2010	2009
Förutbetalda energikostnader	-	364	-	-
Upplupna energiintäkter	55 418	43 076	1 330	1 019
Upplupna elcertifikatsintäkter	1 339	1 150	39	43
Övriga poster	2 211	1 324	474	178
	<b>58 968</b>	<b>45 914</b>	<b>1 843</b>	<b>1 240</b>

**Not 14 Kortfristiga placeringar**

Koncernen och moderbolaget	2010		2009	
	Börsvärde eller motsvarande	Redovisat värde	Börsvärde eller motsvarande	Redovisat värde
<b>Specifikation av värdepapper</b>				
Aktier och räntebärande instrument	21 672	21 499	9 628	9 628

Nedskrivning har gjorts till marknadsvärdet på balansdagen i de fall som marknadsvärdet understiger anskaffningsvärdet.

**Not 15 Eget kapital**

Koncernen	Aktiekapital	Bundna reserver	Fria reserver
Belopp vid årets ingång	41 386	31 180	160 011
Återföring, preskriberad utdelning	-	-	20
Vinstdisposition enligt beslut av årsstämman:			
Lämnad utdelning	-	-	-20 527
Återbetalning av aktieägartillskott till minoritet	-	-	-104
Minoritetens andel av lämnat koncernbidrag	-	-	293
Förskjutning mellan bundet och fritt eget kapital	-	-6 810	6 810
Årets resultat	-	-	29 991
<b>Belopp vid årets utgång</b>	<b>41 386</b>	<b>24 370</b>	<b>176 494</b>

Moderbolaget	Aktiekapital	Reservfond	Fritt eget kapital
Belopp vid årets ingång	41 386	6 210	362 620
Återföring, preskriberad utdelning	-	-	20
Vinstdisposition enligt beslut av årsstämman:			
Lämnad utdelning	-	-	-20 527
Erhållet koncernbidrag	-	-	19 900
Skatt på koncernbidrag	-	-	-5 234
Årets resultat	-	-	22 154
<b>Belopp vid årets utgång</b>	<b>41 386</b>	<b>6 210</b>	<b>378 933</b>

**Not 16 Skulder till kreditinstitut**

	Koncernen	
	2010	2009
Banklån	4 592	6 542
Amortering 2010, kortfristig del	-1 950	-1 950
	<b>2 642</b>	<b>4 592</b>

Förfallotidpunkt: 1–5 år från balansdagen.

**Not 17 Upplupna kostnader och förutbetalda intäkter**

	Koncernen		Moderbolaget	
	2010	2009	2010	2009
Upplupna löner och semesterlöner	3 527	3 324	1 364	1 383
Upplupna sociala avgifter	2 229	2 050	861	867
Upplupna energikostnader	35 622	34 882	-	-
Upplupna elcertifikatskostnader	18 170	20 015	-	-
Framtida garantiutgifter	537	680	-	-
Övriga poster	2 370	6 747	602	743
	<b>62 455</b>	<b>67 698</b>	<b>2 827</b>	<b>2 993</b>

Södra Sandby den 7 april 2011

Daniel Danielsson  
Ordförande

Göran Boijesen  
Vice ordförande

Per Eliasson  
VD

Eva Andersson

Catrine Buregård

Stefan Jeppsson  
Arbetstagarledamot

Wanda Martinsson  
Arbetstagarledamot

Per-Åke Mattsson

Charlie Nilsson

Dag Olsson

Margaretha Petersson

Vår revisionsberättelse har avgivits den 11 april 2011

Deloitte AB  
Johan Rasmusson  
Auktoriserad revisor

# Revisionsberättelse

Till årsstämman  
i Skånska Energi AB (publ)  
(org nr 556013-6391)

Vi har granskat årsredovisningen, koncernredovisningen och bokföringen samt styrelsens och verkställande direktörens förvaltning i Skånska Energi AB för räkenskapsåret 2010. Bolagets årsredovisning och koncernredovisning ingår i den tryckta versionen av detta dokument på sidorna 12–23. Det är styrelsen och verkställande direktören som har ansvaret för räkenskapshandlingarna och förvaltningen och för att årsredovisningslagen tillämpas vid upprättandet av årsredovisningen och koncernredovisningen. Vårt ansvar är att uttala oss om årsredovisningen, koncernredovisningen och förvaltningen på grundval av vår revision.

Revisionen har utförts i enlighet med god revisionssed i Sverige. Det innebär att vi planerat och genomfört revisionen

för att med hög men inte absolut säkerhet försäkra oss om att årsredovisningen och koncernredovisningen inte innehåller väsentliga felaktigheter.

En revision innefattar att granska ett urval av underlagen för belopp och annan information i räkenskapshandlingarna. I en revision ingår också att pröva redovisningsprinciperna och styrelsens och verkställande direktörens tillämpning av dem samt att bedöma de betydelsefulla uppskattningar som styrelsen och verkställande direktören gjort när de upprättat årsredovisningen och koncernredovisningen samt att utvärdera den samlade informationen i årsredovisningen och koncernredovisningen. Som underlag för vårt uttalande om ansvarsfrihet har vi granskat väsentliga beslut, åtgärder och förhållanden i bolaget för att kunna bedöma om någon styrelseledamot eller verkställande direktören är ersättningskyldig mot bolaget.

Vi har även granskat om någon styrelseledamot eller verkställande direktören på annat sätt har handlat i strid med aktiebolagslagen, årsredovisningslagen eller bolagsordningen. Vi anser att vår revision ger oss rimlig grund för våra uttalanden nedan.

Årsredovisningen och koncernredovisningen har upprättats i enlighet med årsredovisningslagen och ger en rättvisande bild av bolagets och koncernens resultat och ställning i enlighet med god redovisningssed i Sverige. Förvaltningsberättelsen är förenlig med årsredovisningens och koncernredovisningens övriga delar.

Vi tillstyrker att årsstämman fastställer resultaträkningen och balansräkningen för moderbolaget och för koncernen, disponerar vinsten i moderbolaget enligt förslaget i förvaltningsberättelsen och beviljar styrelsens ledamöter och verkställande direktören ansvarsfrihet för räkenskapsåret.

Malmö den 11 april 2011

Deloitte AB  
Johan Rasmusson  
Auktoriserad revisor



# Koncernen fem år i sammandrag

(Mkr)	2010	2009	2008	2007	2006
<b>Resultaträkningsposter</b>					
Omsättning	388,5	348,2	352,1	314,8	288,3
Rörelseresultat	40,3	37,8	37,6	29,4	42,9
Finansiella intäkter	1,5	1,8	2,0	7,2	3,5
Finansiella kostnader	-0,5	-0,5	-2,4	-0,4	-0,2
Resultat efter finansiella poster	41,3	39,1	37,3	36,2	46,3
Årets resultat	30,0	28,3	27,8	26,0	35,0
<b>Balansräkningsposter</b>					
Anläggningstillgångar	180,6	188,7	189,6	185,1	177,4
Omsättningstillgångar	201,3	168,1	164,1	144,5	135,2
Eget kapital	242,2	232,6	223,9	215,5	226,3
Minoritetsintressen	2,5	2,4	1,9	1,7	1,5
Avsättningar	30,4	32,8	35,2	39,0	23,0
Långfristiga skulder	2,6	4,6	6,5	5,9	0,0
Kortfristiga skulder	104,1	84,6	86,3	67,4	61,8
Balansomslutning	381,9	356,9	353,7	329,5	312,6
<b>Nyckeltal (i procent där ej annat anges)</b>					
Räntabilitet på eget kapital före skatt <sup>1)</sup>	17,4	17,1	17,0	16,4	20,2
Räntabilitet på eget kapital efter full skatt <sup>2)</sup>	12,6	12,4	12,6	11,8	15,3
Räntabilitet på totalt kapital <sup>3)</sup>	11,3	11,1	11,6	11,4	15,0
Skuldsättningsgrad, ggr <sup>4)</sup>	0,6	0,5	0,6	0,5	0,4
Rörelsemarginal <sup>5)</sup>	10,4	10,8	10,7	9,3	14,9
Vinstmarginal <sup>6)</sup>	10,6	11,2	10,6	11,5	16,0
Kapitalomsättningshastighet, ggr <sup>7)</sup>	1,0	1,0	1,0	1,0	0,9
Rörelsekapital <sup>8)</sup>	25,0	24,0	22,1	24,5	25,4
Soliditet <sup>9)</sup>	63,4	65,2	63,3	65,4	72,4
Självfinansieringsgrad, ggr <sup>10)</sup>	4,5	3,7	2,2	1,7	1,8
<b>Övriga uppgifter</b>					
Investeringar	10,3	11,4	19,5	23,6	28,0
Kassaflöde före rörelsekapitalförändring	45,7	42,2	43,1	40,7	49,6
Eldistribution:					
Antal kunder	17 690	17 544	17 443	17 300	17 214
Distribuerad energi, GWh	346,4	323,2	325,0	332,4	344,6
Elförsäljning:					
Antal kunder	14 444	14 967	15 469	15 869	16 224
Levererad energi, GWh	363,0	350,1	362,0	363,6	377,0
Produktion, GWh	13,4	13,6	17,1	16,9	13,3
Medeltal anställda	54	50	48	46	44

## Nyckeltalsdefinitioner:

- 1) Resultat efter finansnetto i relation till medelvärdet av summan av eget kapital vid årets in- och utgång
- 2) Årets resultat efter skatter i relation till medelvärdet av summan av eget kapital vid årets in- och utgång
- 3) Rörelseresultat plus finansiella intäkter i relation till medelvärdet av balansomslutningen vid årets in- och utgång
- 4) Totala skulder i förhållande till eget kapital vid årets utgång
- 5) Rörelseresultat i relation till omsättning
- 6) Resultat efter finansnetto i relation till omsättning
- 7) Omsättning i relation till balansomslutning vid årets utgång
- 8) Omsättningstillgångar minus kortfristiga skulder i relation till omsättning
- 9) Eget kapital i relation till balansomslutningen vid årets utgång
- 10) Kassaflöde före rörelsekapitalförändring i relation till årets investeringar

# Styrelse

Vid årsstämman 2010 omvaldes ordinarie ledamöterna Eva Andersson, Göran Boijesen, Per-Åke Mattsson samt nyvaldes Ann Hermansson till suppleant. I tur att avgå vid årsstämman 2011 står ordinarie ledamöterna Catrine Buregård, Daniel Danielsson, Charlie Nilsson och Dag Olsson samt suppleant Anna Kristoffersson.

## STYRELSE

(33% kvinnor och 67% män)

### Daniel Danielsson

Född 1942  
Ordförande  
Ledamot sedan 1985  
Aktieinnehav: 73 553

### Göran Boijesen

Född 1951  
Vice ordförande  
Ledamot sedan 1993  
Aktieinnehav: 171 712

### Eva Andersson

Född 1944  
Ledamot sedan 1992  
Aktieinnehav: 113 084

### Charlie Nilsson

Född 1955  
Ledamot sedan 1992  
Aktieinnehav: 23 252

### Per-Åke Mattsson

Född 1942  
Ledamot sedan 1993  
Aktieinnehav: 13 764

### Catrine Buregård

Född 1958  
Ledamot sedan 1998  
Aktieinnehav: 48 133

### Dag Olsson

Född 1963  
Ledamot sedan 2003  
Aktieinnehav: 666

### Margaretha Petersson

Född 1958  
Ledamot sedan 2006  
Aktieinnehav: 500

### Stefan Jeppsson

Född 1964  
Arbetsagarledamot sedan 2001  
Aktieinnehav: 149

## SUPPLEANTER

### Ann Hermansson

Född 1956  
Ledamot sedan 2010  
Aktieinnehav: 11 520

### Anna Kristoffersson

Född 1964  
Suppleant sedan 2009  
Aktieinnehav: 0

### Mats Eriksson

Född 1956  
Arbetsagarledamot sedan 2007  
Aktieinnehav: 100

### Wanda Martinsson

Född 1955  
Arbetsagarledamot sedan 2007  
Aktieinnehav: 1 200

## REVISORER

### Deloitte AB

Huvudansvarig

### Johan Rasmusson

Auktoriserad revisor



Daniel Danielsson



Göran Boijesen



Eva Andersson



Charlie Nilsson



Per-Åke Mattsson



Catrine Buregård



Dag Olsson



Margaretha Petersson



Stefan Jeppsson



Ann Hermansson



Anna Kristoffersson



Mats Eriksson



Wanda Martinsson

# Koncernledning



Per Eliasson



Anders Mårtensson



Bobby Odenhag



Mats Sjöström



Ulf Levein



Kristina Billberg



Mats Holm

## KONCERNLEDNING

(14% kvinnor och 86% män)

### Per Eliasson

Född 1963  
VD och koncernchef  
Aktieinnehav: 20 009

### Anders Mårtensson

Född 1964  
Ekonomichef  
Aktieinnehav: 4 746

### Bobby Odenhag

Född 1975  
Affärsområdeschef  
Elhandel  
Aktieinnehav: 0

### Mats Sjöström

Född 1954  
Affärsområdeschef  
Elnät  
Aktieinnehav: 373

### Ulf Levein

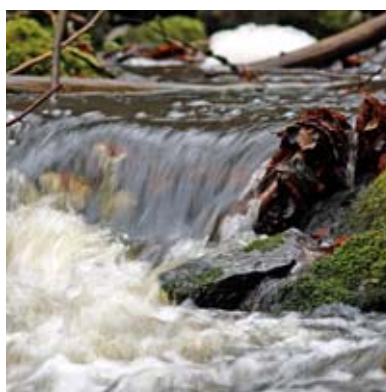
Född 1950  
VD Skånska Energi  
Vattenkraft AB  
Aktieinnehav: 0  
Ägarandel  
i Skånska Energi  
Vattenkraft AB: 9%

### Kristina Billberg

Född 1965  
Controller  
Aktieinnehav: 0

### Mats Holm

Född 1954  
Affärsområdeschef  
Energilösningar  
Aktieinnehav: 0



**Skånska Energi AB**

Box 83, 247 22 Södra Sandby  
Besöksadress: Skattebergavägen 7  
Telefon 046-507 00  
Fax 046-507 05  
se@skanska-energi.se  
www.skanska-energi.se

**SKÅNSKA ENERGI**